

В.Б. Семёнов

г. Москва, Институт медицинской паразитологии и тропической медицины
им. Е.И. Марциновского

Аннотированный список жесткокрылых насекомых (Coleoptera) Центральной Мещеры. Дополнение 1

V.B. Semenov. An annotated checklist of beetles (Coleoptera) of Central Meshchera. Addition 1.

SUMMARY. Addition to the annotated checklist of beetles (Coleoptera) of Central Meshchera, including of 159 species from 35 families is given. Taking into account the available published data, 1628 species of Coleoptera have been recorded in the Meshchera National Park so far. *Dorcatoma obtrita* Logvinovskij, 1980, **syn. n.** is a new synonym of *Dorcatoma lomnickii* Reitter, 1903 (Anobiidae).

В предшествующей публикации был представлен аннотированный список жесткокрылых, обнаруженных за двухлетний период исследований на территории национального парка «Мещера», расположенного в Гусь-Хрустальном районе Владимирской области [Семёнов, 2009]. В этот список было включено 1390 видов Coleoptera, известных автору с территории парка.

Настоящая работа является дополнением к предыдущему списку, и включает 159 видов жесткокрылых из 35 семейств. В предшествующий список не вошли 45 видов жуков, известных автору лишь по литературным данным. Из числа этих видов при дальнейших исследованиях нам удалось обнаружить только пять. Они включены в основной текст настоящей работы. Кроме того, совсем недавно вышла работа М. А. Хрисановой, в которой содержится аннотированный список жуков надсемейства Curculionoidea парка «Мещера», включающий 236 видов [Хрисанова, 2010]. Из числа этих видов не найдено нами в парке еще 39. Таким образом, 79 видов остались известными автору только по данным литературы. Считаю целесообразным привести их список в конце настоящей работы. Остальные виды приводятся для данной территории впервые. Таким образом, к настоящему времени нами на территории парка обнаружено 1549 видов жуков. Вместе с литературными данными их число составляет 1628.

Почти весь приведенный в тексте материал собран автором, поэтому в списке фамилия коллектора не приводится, за исключением тех случаев, когда жуки были собраны другими лицами. Материал хранится преимущественно в коллекции автора и частично в коллекции Визит-Центра национального парка «Мещера» (г. Гусь-Хрустальный). При исследовании типового материала по *Dorcatoma obtrita* Logvinovskij, 1980 использована часть типовой серии, хранящаяся в Зоологическом музее МГУ и в коллекции А.В. Компанцева (Москва).

Аннотированный список видов Семейство Carabidae — Жужелицы

Leistus Frölich, 1799

L. terminatus (Panzer, 1793) (*rufescens* Fabricius, 1775, nec Ström, 1768). Близ д. Тасино, почвенная ловушка, 19.VII-18.VIII.2009 — 2 экз.; 18.VIII-29.IX.2009 — 1 экз.

Carabus Linnaeus, 1758

C. clathratus Linnaeus, 1761. Близ с. Эрлекс, молодой сосняк-беломошник, под *Cladonia arbuscula* (Wallr.) Hale et Culb., 8.VII.2009 — 1 экз.

Agonum Bonelli, 1810

A. piceum (Linnaeus, 1758). У пересечения трассы Гусь-Хрустальный — Василево — Уршельский с р. Польша, ольшаник, в подстилке, 30.IV.2009 — 1 экз.

A. duftschmidi Schmidt, 1994 (*moestum* Duftschmid, 1812, nec Gmelin, 1790). Близ д. Тасино, берег р. Бужа, в сухой траве, 4.V.2007 — 2♂♂; близ с. Эрлекс, мезотрофное болото, в *Polytrichum commune* Hedw., 16.V.2007 — 1 экз.; у пересечения трассы Гусь-Хрустальный — Василево — Уршельский с р. Польша, сосняк-зеленомошник, во мхах, 30.IV.2009 — 2 экз.

Amara Bonelli, 1810

A. similata (Gyllenhal, 1810). Близ д. Тасино, под *Antennaria dioica* (L.) Gaertn., 18.V.2009 — 1 экз.

Dicheirotichus Jacquelin du Val, 1857

D. rufithorax (Sahlberg, 1827). Близ д. Тасино, край леса, в сухой траве, 10–11.IV.2009 — 5 экз.

Paradromius Fowler, 1887

P. linearis (Olivier, 1795). У пересечения трассы Гусь-Хрустальный — Василево — Уршельский с р. Польша, сосняк-зеленомошник, во мху, 29.IV.2009 — 2 экз. (in copula).

Dromius Bonelli, 1810

D. schneideri Crotch, 1871 (*marginellus* Fabricius, 1794, nec Herbst, 1784). Близ д. Тасино, в коре живой сосны, 25.IV.2009 — 1 экз.

D. fenestratus (Fabricius, 1794). Близ д. Тасино, в коре живых сосен и елей, 18.IV.2009 — 4 экз.

Microlestes Schmidt-Goebel, 1846

M. minutulus (Goeze, 1777). Близ д. Тасино, разнотравный луг, в подстилке, 10.V.2008 — 1♀; там же, разнотравный луг, в подстилке, 7.VI.2008 — 1♀; близ с. Эрлекс, берег р. Польша, 23.VI.2010 — 1♂.

Семейство Dytiscidae — Плавунцы

Bidessus Sharp, 1882

B. grossepunctatus Vorbringer, 1907. Трасса Тасино — Тихоново, водоем в старом карьере, в воде, 1.V.2009 — 1♂.

Hygrotus Stephens, 1828

H. impressopunctatus (Schaller, 1783). Пос. Уршельский, в прожекторе (мертвый), 10.VI.2009 — 1♂.

Rhantus Dejean, 1833

Rh. suturellus (Harris, 1828). Трасса Тасино — Тихоново, водоем в старом карьере, в воде, 1.V.2009 — 1♀; с. Эрлекс, на свет, 10.VII.2009 — 1♀.

Rh. latitans Sharp, 1882. У пересечения трассы Гусь-Хрустальный — Василево — Уршельский с р. Польша, р. Польша, в воде, 30.IV.2009 — 1♂.

Hydaticus Leach, 1817

H. seminiger (De Geer, 1774). Трасса Тасино — Тихоново, водоем в старом карьере, в воде, 1.V.2009 — 1♂.

Семейство Hydrophilidae — Водолюбы

Berosus Leach, 1817

B. signaticollis (Charpentier, 1825). Трасса Тасино — Тихоново, водоемы в старом карьере, в воде, 1.V.2009 — обычен.

Enochrus Thomson, 1859

E. ochropterus (Marshall, 1802) (= *frontalis* Erichson, 1837). У пересечения трассы Гусь-Хрустальный — Василево — Уршельский с р. Польша, р. Польша, в воде, 30.IV.2009 — 1♂; трасса Тасино — Тихоново, водоем в старом карьере, в воде, 1.V.2009 — 1♀.

Hydrophilus Geoffroy, 1762 (= *Hydrous* Linnaeus, 1775)

H. aterrimus Eschscholtz, 1822. Д. Тихоново, на дороге, 1.V.2009 — 1 экз.

Cercyon Leach, 1817

C. marinus Thomson, 1853. Пос. Уршельский, в прожекторе (мертвые), 10.VI.2009 — 3 экз.

C. unipunctatus (Linnaeus, 1758). Близ д. Тасино, вечерний лёт, 10.V.2009 — 1 экз.

C. quisquilius (Linnaeus, 1761). Пос. Уршельский, в прожекторе (мертвые), 10.VI.2009 — обычен.

***Cryptopleurum* Mulsant, 1844**

C. subtile Sharp, 1884. Близ с. Эрлекс, вечерний лёт, 9.VII.2009 — 1 экз.; с. Эрлекс, на свет, 10.VII.2009 — 1 экз.

***Sphaeridium* Fabricius, 1775**

S. bipustulatum Fabricius, 1781. Близ д. Тихоново, в коровьем навозе, 19.VI.2009 — 1♂, 1♀.

S. scarabaeoides (Linnaeus, 1758). Близ д. Тихоново, в коровьем навозе, 19.VI.2009 — 1♂, 2♀♀.

Семейство Histeridae — Карапузики

***Myrmetes* Marseul, 1862**

M. paykulli Kanaar, 1979 (*piceus* Paykull, 1809, nec Marsham, 1802). Близ д. Тасино, почвенные ловушки, 24.V–20.VI.2009 — 6 экз.

***Dendrophilus* Leach, 1817**

M. punctatus (Herbst, 1792). Близ д. Тасино, в подстилке под березой, 10.IV.2010 — 1 экз.

***Margarinotus* Marseul, 1853**

M. ventralis (Marseul, 1854). Близ д. Тихоново, в коровьем навозе, 19.VI.2009 — 1♂.

Семейство Ptiliidae — Перистокрылки

***Ptilium* Gyllenhal, 1827**

P. myrmecophilum (Allibert, 1844). Близ д. Тасино, в муравейниках *Formica polyctena* Först., 10–11.V.2009 — обычен.

***Ptiliola* Haldeman, 1848 (= *Nanoptilium* Flach, 1889)**

P. kunzei (Heer, 1841). Близ д. Тасино, в прошлогодних *Laetiporus sulphureus* (Bull.) Murr., 9–10.V.2009 — обычен; там же, в гнилых *Laetiporus sulphureus*, 18.VIII.2009 — 2 экз.

***Acrotrichis* Motschulsky, 1848**

A. montandonii (Allibert, 1844). Близ д. Тасино, вечерний лёт, 10.V.2009 — 1♀; там же, почвенная ловушка, 24.V–20.VI.2009 — 2♂♂, 2♀♀.

A. brevipennis (Erichson, 1845). Близ д. Тасино, край леса, в подстилке, 18.IV.2009 — 1♂; у пересечения трассы Гусь-Хрустальный — Василево — Уршельский с р. Польша, сосняк-зеленомошник, во мхах, 30.IV.2009 — 1♂, 4♀♀.

Семейство Leiodidae

***Leiodes* Latreille, 1796**

L. rubiginosa (Schmidt, 1841). 2–3 км к востоку от ст. Мильцево, ксерофитный луг, под лишайниками рода *Cladonia*, 4.VIII.2009 — 1♀.

L. ferruginea (Fabricius, 1787) (= *ovalis* Schmidt, 1841). Пос. Уршельский, в прожекторе (мертвый), 10.VI.2009 — 1♂; близ д. Тасино, почвенная ловушка на разнотравном лугу, 19.VII–18.VIII.2009 — 1♀.

***Anisotoma* Panzer, 1797**

A. castanea (Herbst, 1792). Близ д. Тасино, в подстилке под березой, поросшей *Fomes fomentarius* (L.) Fr., 9.V.2009 — 2 экз.; 2–3 км к востоку от ст. Мильцево, в *Fuligo septica* (L.) Wigg. на *Pleurozium schreberi* (Brid.) Mitt., 5.VIII.2009 — 1 экз.

***Liiodopria* Reitter, 1909**

L. serricornis (Gyllenhal, 1813). 2–3 км к востоку от ст. Мильцево, в гнилой древесине лежащей ели, 5.VIII.2009 — 1♂, 1♀.

***Agathidium* Panzer, 1797**

A. nigripenne (Fabricius, 1792). Близ д. Тасино, под корой осины и на миксомицете *Physarum polycephalum* Schw. на липе, 6–7.VIII.2009 — 7 экз.

***Choleva* Latreille, 1796**

Ch. agilis (Illiger, 1798). Близ д. Тасино, подстилка под спороносящим *Fomitopsis pinicola* (Sw.) Karst., 2.V.2009 — 1♂; там же, ельник, в подстилке, 9.IV.2010 — 1♂; там же, почвенная ловушка на разнотравном лугу, 24.X.2009–10.IV.2010 — 1♂.

Ch. oblonga Latreille, 1807. Близ д. Тасино, ельник, в подстилке, 10.IV.2010 — 1♀; там же, почвенная ловушка на разнотравном лугу, 24.X.2009–10.IV.2010 — 1♂.

***Catops* Paykull, 1798**

C. subfuscus Kellner, 1846. Близ д. Тасино, почвенная ловушка, 24.V–20.VI.2009 — 1♂.

Семейство Scydmaenidae

***Eutheia* Stephens, 1830**

E. scydmaenoides Stephens, 1830. Близ д. Тасино, под корой гнилой лежащей березы, 9.V.2009 — 1 экз.

***Euconnus* Thomson, 1859**

E. maklinii (Mannerheim, 1844). Близ д. Тасино, в муравейнике *Formica polyctena* Först., 11.V.2009 — 2 экз.

***Nevraphes* Thomson, 1859**

N. praeteritus Rye, 1872. Близ д. Тасино, почвенная ловушка, 24.V–20.VI.2009 — 1 экз.

Семейство Staphylinidae — Коротконадкрылые жуки

***Phyllo Drepa* Thomson, 1859**

Ph. melanocephala (Fabricius, 1787). Близ д. Тасино, в засохших опятах (*Armillaria borealis* Marxm. & Kohr.), 12.IX.2009 — 1 экз.

***Syntomium* Curtis, 1828**

S. aeneum (Müller, 1821). Близ д. Тасино, заболоченный осинник, в подстилке, 25.IV.2009 — 1 экз.

***Bledius* Leach, 1819**

B. gallicus (Gravenhorst, 1806) (*fracticornis* Paykull, 1790, nec Müller, 1776). Пос. Уршельский, на свет, 10.VI.2009 — 2 экз.

***Oxytelus* Gravenhorst, 1802**

O. piceus (Linnaeus, 1767). Близ д. Тихоново, в коровьем навозе, 19.VI.2009 — 2 экз.

***Mycetoporus* Mannerheim, 1830**

M. clavicornis (Stephens, 1832). Близ д. Тасино, почвенная ловушка под дубом, 18.X.2008–11.IV.2009 — 1♂.

M. montanus Luze, 1901 (= *maeklini* Bernhauer, 1906). У пересечения трассы Гусь-Хрустальный — Василево — Уршельский с р. Польш, сосняк-зеленомошник, во мху (*Pleurozium schreberi* (Brid.) Mitt.) под вереском, 30.IV.2009 — 1♂.

***Ischnosoma* Stephens, 1829**

I. longicorne (Mäklin, 1847). Близ д. Тасино, почвенная ловушка, 10–24.V.2009 — 1♀.

***Carphacis* Des Gozis, 1886**

C. striatus (Olivier, 1795). Близ д. Тасино, в гнилых *Pleurotus pulmonarius* (Fr.) Quél., 18.VIII.2009 — 2 экз.

***Sepedophilus* Gistel, 1856**

S. constans (Fowler, 1888). Близ д. Тасино, в гнилой древесине березы, 9.V.2009 — 1♂; там же, под корой березы, 7.VIII.2009 — 1 экз.

***Tachinus* Gravenhorst, 1802**

T. pallipes (Gravenhorst, 1806). Близ д. Тасино, в прошлогодних *Laetiporus sulphureus* (Bull.) Murr., 9.V.2009 — 4♂♂, 2♀♀; там же, в гнилом *Laetiporus sulphureus*, 7.VIII.2009 — 1♂; там же, в гнилом *Laetiporus sulphureus*, 18.VIII.2009 — 1♂.

T. rufipennis Gyllenhal, 1810. Близ д. Тасино, в подстилке под елью, 25.IV.2009 — 1♂.

T. corticinus Gravenhorst, 1802. Близ д. Тасино, почвенная ловушка на разнотравном лугу, 24.X.2009–10.IV.2010 — 1♂.

Gyrophæna Mannerheim, 1830

G. minima Erichson, 1837. Близ д. Тасино, на *Pluteus atricapillus* (Secr.) Sing., 19.VII.2009 — обычен; там же, на *Hypholoma fasciculare* (Huds.) Kumm., 6.VIII.2009 — обычен.

G. williamsi Strand, 1935. Близ д. Тасино, на *Pluteus atricapillus* (Secr.) Sing., 19.VIII.2009 — 1♂.

Bolitochara Mannerheim, 1830

B. obliqua Erichson, 1837. Близ д. Тасино, в подстилке у сухостойной ели, 25.IV.2009 — 1♂.

Atheta Thomson, 1858

A. elongatula (Gravenhorst, 1802). Близ д. Тасино, заболоченный осинник, в подстилке, 25.IV.2009 — 1♂.

A. malleus (Joy, 1913). С. Эрлекс, на свет, 10.VII.2009 — 1♂; пос. Уршельский, на свет, 10.VII.2009 — 1♂.

A. palleola (Erichson, 1837). Трасса Гусь-Хрустальный — Василево — Уршельский, 2-3 км к западу от поворота на Аббакумово, в прошлогоднем помете кабана, 30.IV.2009 — 1♂, 2♀♀.

A. borella Brundin, 1948. Близ д. Тасино, вечерний лёт, 2.V.2009 — 1♀.

A. celata (Erichson, 1837). Близ д. Тасино, в опятах (*Armillaria borealis* Marxm. & Kohr.), 12.IX.2009 — 1♀.

A. scapularis (Sahlberg, 1831). Близ д. Тасино, в подстилке под березой, поросшей *Fomes fomentarius* (L.) Fr., 9.V.2009 — 1♀.

A. convergens Strand, 1958. У пересечения трассы Гусь-Хрустальный — Василево — Уршельский с р. Польш, берег реки, в подстилке, 30.IV.2009 — 7♂♂, 5♀♀.

A. graminicola (Gravenhorst, 1806). Пос. Уршельский, в прожекторе (мертвые), 10.VI.2009 — 1♂, 2♀♀.

A. oblita (Erichson, 1839). Близ д. Тасино, в гнилых *Laetiporus sulphureus* (Bull.) Murr., 18.VIII.2009 — 2♀♀.

A. excellens (Kraatz, 1856). Близ д. Тасино, вечерний лёт, 6.VIII.2009 — 1♀.

Thamiaræa Thomson, 1858

Th. cinnamomea (Gravenhorst, 1802). Близ д. Тасино, почвенная ловушка под дубом, 18.X.2008–11.IV.2009 — 6 экз. (не полностью отвердевшие); 18.VIII–29.IX.2009 — 1♀.

Oxypoda Mannerheim, 1830

O. soror Thomson, 1855. Близ д. Тасино, почвенная ловушка под дубом, 18.X.2008–11.IV.2009 — 1♀.

Phloeopora Erichson, 1837

Ph. testacea (Mannerheim, 1830). Близ д. Тасино, под корой ольхи, 18.VIII.2009 — 1♀.

Scaphisoma Leach, 1815

S. balcanicum Tamanini, 1954. Близ д. Тасино, на спороносящем *Fomes fomentarius* (L.) Fr., 9.V.2009 — 1♂; там же, в подстилке под *Fomes fomentarius*, 18.V.2009 — 1♂; там же, оконная ловушка, 24.V–20.VI.2009 — 2 экз.

Paederus Fabricius, 1775

P. littoralis Gravenhorst, 1802. Близ д. Тасино, край леса, в сухой траве, 11.IV.2009 — 1♂.

Rugilus Leach, 1819

R. similis (Erichson, 1839). Близ д. Тасино, край леса, в сухой траве и подстилке, 11.IV.2009 — 3♂♂, 1♀; там же, луг, в сухой траве, 24.IV.2009 — 2♂♂, 1♀.

Lathrobium Gravenhorst, 1802

L. rufonitidum Reitter, 1909 (= *fennicum* Renkonen, 1938). Близ д. Тасино, край леса, в подстилке, 11.IV.2009 — 1♂; у пересечения трассы Гусь-Хрустальный — Василево — Уршельский с р. Польш, берег реки, в подстилке, 30.IV.2009 — 1♂.

L. quadratum (Paykull, 1789). У пересечения трассы Гусь-Хрустальный — Василево — Уршельский с р. Польш, берег реки, в подстилке, 30.IV.2009 — 1♂.

Philonthus Stephens, 1829

Ph. puella Nordmann, 1837. Близ д. Тасино, в навозе, 9.V.2009 — 1♀; там же, вечерний лёт, 10.V.2009 — 1♂.

Ph. sanguinolentus (Gravenhorst, 1802). Близ д. Тасино, вечерний лёт, 18.VIII.2009 — 1♂.

Ph. succicola Thomson, 1860 (*chalceus* Ganglbauer, 1895, nec Stephens, 1832). Трасса Гусь-Хрустальный — Василево — Уршельский, 2-3 км к западу от поворота на Аббакумово, в про-

шлогодном помете кабана, 30.IV.2009 — 1♂; близ д. Тасино, в прошлогодних *Laetiporus sulphureus* (Bull.) Murr., 9.V.2009 — 1♀; там же, в загнивающих *Laetiporus sulphureus*, 20.VI.2009 — 1♀.

Ph. tenuicornis Mulsant & Rey, 1853 (*carbonarius* Gyllenhal, 1810, nec Gravenhorst, 1802). Близ д. Тасино, в гнилых *Pleurotus pulmonarius* (Fr.) Quél., 18.VIII.2009 — 1♂, 1♀.

Ph. marginatus (Müller, 1764). Близ д. Тасино, в навозе, 9.V.2009 — 1♂.

Ph. carbonarius (Gravenhorst, 1802) (= *varius* Gyllenhal, 1810). Близ д. Тасино, край заросшей дороги, в *Sphagnum squarrosum* Crome, 12.IX.2009 — 1♂.

Ph. coprophilus Jarrige, 1949. Близ д. Тасино, в навозе, 9.V.2009 — 1♀; близ д. Тихоново, в навозе, 19.VI.2009 — 1♀.

Ontholestes Ganglbauer, 1895

O. tessellatus (Geoffroy, 1785). Близ д. Тасино, в навозе, 9.V.2009 — 1 экз.

Emus Leach, 1819

E. hirtus (Linnaeus, 1758). Близ д. Тихоново, в коровьем навозе, 19.VI.2009 — 1 экз.

Ocyrus Leach, 1819

O. fulvipennis Erichson, 1840. Близ д. Тасино, почвенная ловушка на разнотравном лугу, 18.VIII-29.IX.2009 — 1♀; 24.X.2009-10.IV.2010 — 7 экз.

Heterothops Stephens, 1829

H. dissimilis (Gravenhorst, 1802). Близ д. Тасино, край леса, в подстилке, 11.IV.2009 — 1♀.

Quedius Stephens, 1829

Q. maurus (Sahlberg, 1830). Близ д. Тасино, в коре живой сосны, 18.IV.2009 — 2♂♂; там же, в подстилке у сухостойной ели, 25.IV.2009 — 1♂.

Q. plagiatus Mannerheim, 1843. Близ д. Тасино, почвенная ловушка, 24.V-20.VI.2009 — 2 экз.

Q. lucidulus Erichson, 1839. Близ д. Тасино, почвенная ловушка у сухостойной ели, отмершей в прошлом году, 10-24.V.2009 — 1♀.

Семейство Pselaphidae — Ощупники

Bibloporus Thomson, 1859

B. minutus Raffray, 1914. Близ д. Тасино, под корой липы, 12.IX.2009 — 1♂, 2♀♀.

Euplectus Leach, 1817

E. signatus (Reichenbach, 1816). Близ д. Тасино, в гнезде *Formica polyctena* Först., 11.V.2009 — 3 экз.

E. mutator Fauvel, 1895 (*fauveli* Guillebeau, 1888, nec Raffray, 1882; = *falsus* Bedel, 1906; = *tomlini* Joy, 1906). Близ д. Тасино, на *Piptoporus betulinus* (Bull.) Karst., 9.V.2009 — 1♀.

Семейство Scarabaeidae — Пластинчатоусые

Aphodius Illiger, 1798

A. rufipes (Linnaeus, 1758). Близ д. Тихоново, в коровьем навозе, 19.VI.2009 — 1 экз.; пос. Уршельский, на свет, 10.VII.2009, А.Е. Возбранная — 1 экз.

A. nemoralis Erichson, 1848. Близ д. Тасино, край леса, в подстилке, 11.IV.2009 — 2 экз.; там же, в лосяном помете, 9-10.V.2009 — 3 экз.

Семейство Eucinetidae

Eucinetus Germar, 1818

E. haemorrhoidalis (Germar, 1818). У пересечения трассы Гусь-Хрустальный — Василево — Уршельский с р. Польш, березняк в сосняке-зеленомошнике, в *Pleurozium schreberi* (Brid.) Mitt., 29.IV.2009 — 1 экз.

Семейство Buprestidae — Златки

Buprestis Linnaeus, 1758

B. rustica Linnaeus, 1758. Пос. Уршельский, 23.VI.2010, А.Е. Возбранная — 1 экз.

Семейство Eucnemidae — Древоеды

Hylis Des Gozis, 1886 (*Hypocaelus* Guérin-Ménéville, 1843, nec Dejean, 1833)

H. procerulus (Mannerheim, 1823). Близ д. Тасино, на листьях рябины, 19.VII.2009 — 2 экз.; там же, оконная ловушка, 20.VI–20.VII.2009 — 1 экз.

Семейство Elateridae — Щелкуны

Ampedus Dejean, 1833

A. pomonae (Stephens, 1830). Близ д. Тасино, под корой ольхи, 4.V.2007 — 1 экз.; там же, под корой березы, 2.V.2008 — 1 экз.; там же, край леса, в подстилке, 24.IV.2009 — 1 экз.

A. suecicus Palm, 1976 (*borealis* Palm, 1947, nec Paykull, 1800). Близ д. Тасино, в коре живой сосны, 18.V.2009 — 1♂.

Семейство Cantharidae — Мягкотелки

Malthodes Kiesenwetter, 1852

M. crassicornis (Mäklin, 1846). Близ д. Тасино, почвенная ловушка, 24.V–20.VI.2009 — 1♂.

Семейство Dermestidae — Кожееды

Dermestes Linnaeus, 1758

D. lanarius Illiger, 1801. Близ пос. Тасинский Бор, Тасин-Борское болото, на песчаной дороге в траве (вейник), 2.IX.2009, А.Е. Возбранная, О.В. Галанина — 1 экз.

Семейство Anobiidae — Точильщики

Hadrobregmus Thomson, 1859

H. pertinax (Linnaeus, 1758). 1–2 км к востоку от пересечения трассы Гусь-Хрустальный — Василево — Уршельский с р. Бужа, под корой лежащей сосны, 30.IV.2009 — 9 экз.

Dorcatoma Herbst, 1792

D. chrysomelina Sturm, 1837. Близ д. Тасино, на листьях рябины, 19.VII.2009 — 2 экз.

D. robusta Strand, 1938. Близ д. Тасино, почвенная ловушка, 31.V–30.VI.2008 — 1 экз.; там же, на листьях рябины, 19.VII.2009 — 1 экз.

D. lomnickii Reitter, 1903

= *D. obtrita* Logvinovskij, 1980 : 151, **syn. n.**

Близ д. Тасино, на листьях рябины, 19.VII.2009 — 2 экз.

Таксономические замечания. Вид *Dorcatoma obtrita* Logvinovskij, 1980 был описан по большой серии экземпляров из различных географических пунктов юга Дальнего Востока России [Логвиновский, 1980]. Нами исследовано 16 паратипов этого таксона, хранящихся в Зоологическом Музее МГУ и в коллекции А.В. Компанцева (Москва). Исследование показало, что как по внешним признакам, так и по строению эдеагуса (рис. 1) этот вид полностью идентичен описанному из Минска виду *D. lomnickii* Reitter, 1903, ревизия типов которого была осуществлена Р. Барановским [Baranowski, 1985].

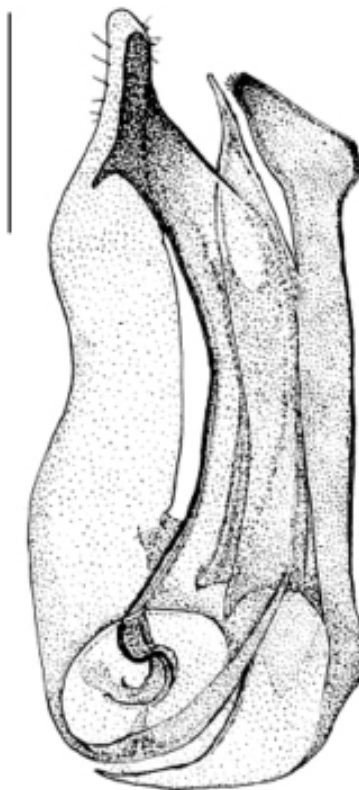


Рис. 1. *Dorcatoma lomnickii* Rtt.: паратип *Dorcatoma obtrita* Logvinovskij (Супутинский заповедник), эдеагус, латерально. Масштаб 0,1 мм

Семейство Melyridae

Nepachys Thomson, 1859

N. cardiaca (Linnaeus, 1761). Близ д. Тасино, на соцветии дудника лесного (*Angelica sylvestris* L.), 5.VIII.2009 — 1 экз.

Семейство Nitidulidae — Блестянки

Eपुरаеа Erichson, 1843

E. laeviuscula (Gyllenhal, 1827). Близ д. Тасино, почвенная ловушка у ствола сухостойной ели, 24.V-20.VI.2009 — 1♂; 19.VII-18.VIII.2009 — 1♀.

E. oblonga (Herbst, 1793). Близ д. Тасино, под корой стоящей ели, отмершей в прошлом году с поселениями *Dryocoetes autographus* (Ratz.) и *Hylurgops palliatus* (Gyll.), 25.IV.2009 — 1♀.

E. fussii Reitter, 1875 (= *interjecta* Sjöberg, 1939). Близ д. Тасино, под корой стоящей ели, отмершей в прошлом году с поселениями *Dryocoetes autographus* (Ratz.) и *Hylurgops palliatus* (Gyll.), 25.IV.2009 — 1♂, 1♀.

E. silesiaca Reitter, 1872. Близ д. Тасино, в гнилом *Piptoporus betulinus* (Bull.) Karst. на ветровальной осине (приманка), 18.VIII.2009 — 1♂.

Сryptarcha Shuckard, 1839

C. strigata (Fabricius, 1787). Близ д. Тасино, почвенная ловушка под дубом, 10-24.V.2009 — 1 экз.

Pityophagus Shuckard, 1839

P. ferrugineus (Linnaeus, 1761). Близ д. Тасино, почвенная ловушка у сухостойной ели, отмершей в прошлом году, 10-24.V.2009 — 4 экз.; там же, 24.V-20.VI.2009 — 1 экз.

Семейство Monotomidae

Monotoma Herbst, 1793

M. angusticollis (Gyllenhal, 1827). Близ д. Тасино, в муравейнике *Formica polyctena* Först., 11.V.2009 — обычен.

Семейство Cryptophagidae — Скрытноеды

Telmatophilus Heer, 1841

T. caricis (Olivier, 1790). Пос. Уршельский, на свет, 10.VII.2009 — 1 экз.

Сryptophagus Herbst, 1792

C. dorsalis Sahlberg, 1819. Близ д. Тасино, в коре живой сосны, 18.IV.2009 — 1 экз.

C. scutellatus Newman, 1834. Близ д. Тасино, в коре живой ели, 18.IV.2009 — 1 экз.

Atomaria Stephens, 1830

A. fuscata (Schönherr, 1808). Пос. Уршельский, в прожекторе (мертвый), 10.VI.2009 — 1 экз.

A. lewisi Reitter, 1877. Пос. Уршельский, в прожекторе (мертвые), 10.VI.2009 — 2 экз.

A. affinis (F.Sahlberg, 1834). Близ д. Тасино, на спороносящем *Fomes fomentarius* (L.) Fr., 2.V.2009 — 1 экз.; там же, в опятах (*Armillaria borealis* Marxm. & Kohr.), 12.IX.2009 — 2 экз.

Семейство Coccinellidae — Божьи коровки

Sospita Mulsant, 1846

S. vigintiguttata (Linnaeus, 1758). Близ д. Тасино, березняк с подростом липы, в подстилке, 25.IV.2009 — 1 экз.

Myrrha Mulsant, 1846

M. octodecimguttata (Linnaeus, 1758). Близ д. Тасино, в коре живых сосен, 18.IV.2009 — 3 экз.

Семейство Latridiidae — Скрытники

Stephostethus LeConte, 1878

S. lardarius (DeGeer, 1775). Пос. Уршельский, в прожекторе (мертвый), 10.VI.2009 — 1 экз.

Corticaria Marsham, 1802

C. impressa (Olivier, 1790). Близ д. Тасино, в приманке из гнилой травы, 20.VI.2009 — 1♂.

C. polypori J.Sahlberg, 1900 (*eppelsheimi* Reitter, 1886, nec Reitter, 1875). Близ д. Тасино, 24.V.2009 — 1♂.

C. alleni Johnson, 1974. Близ д. Тасино, на спороносящем *Fomes fomentarius* (L.) Fr., 9.V.2009 — 1♂.

C. crenicollis Mannerheim, 1844. Близ д. Тасино, на стволе сухостойной ольхи, 6.VIII.2009 — 1♂.

C. lateritia Mannerheim, 1844. Близ д. Тасино, почвенная ловушка, 14.VII-4.VIII.2008 — 1♂; под корой стоящей ели, отмершей в прошлом году с поселениями *Dryocoetes autographus* (Ratz.) и *Hylurgops palliatus* (Gyll.), 2.V.2009 — 1♂.

Семейство Mucetophagidae — Грибоеды

Mucetophagus Hellwig, 1792

M. tschitscherini Reitter, 1897. У пересечения трассы Гусь-Хрустальный — Василево — Уршельский с р. Поль, берег реки, в подстилке под ольхой, 30.IV.2009 — 2 экз.

Семейство Ciidae — Трутовиковые жуки

Cis Latreille, 1796

C. castaneus (Herbst, 1793) (*nitidus* auct., nec Fabricius, 1792; = *alter* Silfverberg, 1991). Близ д. Тасино, в гнилых трутовиках *Ganoderma applanatum* (Pers.) Pat., 18.V.2009 — обычен.

C. glabratus Mellié, 1848. Близ д. Тасино, в гнилом *Fomitopsis pinicola* (Sw.) Karst., 11.IV.2009 — 1 экз.

Ennearthron Mellié, 1847

E. palmi Lohse, 1966. Близ д. Тасино, под корой ольхи, 18.VIII.2009 — 1 экз.

Семейство Tetratomidae

Tetratoma Fabricius, 1790

T. ancora Fabricius, 1790. Близ д. Тасино, на спороносящем *Fomes fomentarius* (L.) Fr., 2.V.2009 — 1 экз.; там же, на *Fomes fomentarius*, 9.V.2009 — 1 экз.

Семейство Melandryidae — Тенелюбы

Phloiotrya Stephens, 1832

Ph. subtilis (Reitter, 1897). Близ д. Тасино, в паутине (мертвый), 19.VII.2009 — 1 экз.

Phryganophilus Sahlberg, 1833

Ph. ruficollis (Fabricius, 1798). Близ д. Тасино, оконная ловушка, 24.V-20.VI.2009 — 1 экз.

Семейство Tenebrionidae — Чернотелки

Pseudocistela Crotch, 1873

P. ceramboides (Linnaeus, 1758). Трасса Тасино — Тихоново, заросшая дорога в смешанном лесу, на злаках, 28.VI.2009 — 1 экз.

Семейство Salpingidae

Sphaeriestes Stephens, 1829 (*Salpingus* auct., nec Illiger, 1801)

S. bimaculatus (Gyllenhal, 1810). Близ д. Тасино, под корой лежащей сосны, отмершей в прошлом году, 9.V.2009 — 1 экз.

Семейство Anaspidae

Cyrtanaspis Emery, 1876

C. phalerata (Germar, 1831). Трасса Тасино — Тихоново, на листьях дуба, 28.VI.2009 — 2 экз.; близ с. Эрлекс, 8.VII.2009 — 1 экз.

Семейство Cerambycidae — Усачи

Leptura Linnaeus, 1758

L. thoracica Creutzer, 1799. Близ д. Тасино, на листьях липы, 20.VI.2009 — 1 экз.

Strangalia Audinet-Serville, 1835

S. attenuata (Linnaeus, 1758). Близ д. Тасино, на *Pastinaca sativa* L., 20.VII.2009 — 1 экз.

Tetropium Kirby, 1837

T. fuscum (Fabricius, 1787). Близ д. Тасино, почвенная ловушка, 24.V–20.VI.2009 — 1 экз.

Monochamus Dejean, 1821

M. sutor (Linnaeus, 1758). Близ пос. Тасинский Бор, Тасин-Борское болото, на вейнике, 2.IX.2009, А.Е. Возбранная, О.В. Галанина — 1 экз.

M. galloprovincialis (Olivier, 1795). Близ с. Эрлекс, сосняк на берегу р. Польш, дневной лёт, 9–10.VII.2009 — 4 экз.; близ пос. Тасинский Бор, Тасин-Борское болото, на березе, 2.IX.2009, А.Е. Возбранная, О.В. Галанина — 3 экз.

Семейство Chrysomelidae — Листоеды

Cryptocephalus Geoffroy, 1762¹

C. octopunctatus (Scopoli, 1763). Близ д. Тихоново, на иве, 19.VI.2009 — 1 экз.

C. biguttatus (Scopoli, 1763). Близ д. Тасино, разнотравный луг, кошение, 18.VII.2009 — 2 экз.

Chrysolina Motschulsky, 1860

Ch. eurina (Frivaldszky, 1883). Близ д. Тасино, кошение по разнотравью вдоль железной дороги, 18.VII.2009 — 1♂.

Ch. marginata (Linnaeus, 1758). У пересечения трассы Гусь-Хрустальный — Василево — Уршельский с р. Польш, ксерофитный участок в сосняке-зеленомошнике, во мху, 29.IV.2009 — 1 экз.

Gastrophysa Chevrolat, 1837

G. polygoni (Linnaeus, 1758). Близ д. Тасино, на конском щавеле (*Rumex confertus* Willd.), 23.V.2009 — 5 экз.

Galeruca Geoffroy, 1762

G. pomonae (Scopoli, 1763). Близ д. Тасино, разнотравный луг, кошение, 18.VII.2009 — 3 экз.

Altica Geoffroy, 1762

A. tamaricis Schrank, 1785. Близ д. Тасино, на листьях *Betula alba* L., 18.V.2009 — 7 экз.

Spermophagus Schönherr, 1833

S. sericeus (Geoffroy, 1785). Близ д. Тасино, во мху на осине, 26.IX.2009 — 1 экз.

¹ По заключению А.О. Беньковского (Институт проблем экологии и эволюции им. А.Н. Северцова РАН, Москва), вид, указанный нами как *Cryptocephalus hypochoeridis* (Linnaeus, 1758) [Семёнов, 2009], в действительности относится к сравнительно недавно описанному *C. solivagus* Leonardi et Sassi, 2001.

Семейство Anthribidae — Ложнослоники

Tropideres Schönherr, 1823

T. dorsalis (Thunberg, 1796). Близ д. Тасино, березняк, в подстилке, 25.IV.2009 — 1 экз.

Семейство Curculionidae — Долгоносики

Acalles Schönherr, 1825

A. echinatus (Germar, 1824). Близ д. Тасино, почвенная ловушка, 19.VII-18.VIII.2009 — 1 экз.

Larinus Dejean, 1821

L. turbinatus Gyllenhal, 1836 [Хрисанова, 2004]. Близ д. Тасино, на *Cirsium vulgare* (Savi) Ten., 20.VII.2009 — 1 экз.

Orchestes Illiger, 1798

O. iota (Fabricius, 1787) [Хрисанова, 2005]. Близ д. Тасино, на листьях *Betula alba* L., 18.VIII.2009 — 1 экз.

Isochnus Thomson, 1859

I. foliorum (Müller, 1764) (= *saliceti* Paykull, 1792) [Хрисанова, 2005]. Близ д. Тасино, заболоченный ивняк, в подстилке, 9.V.2009 — 1 экз.

Archarius Gistel, 1848

A. pyrrhoceras (Marsham, 1802) [Хрисанова, 2004]. Близ д. Тасино, на листьях *Sorbus aucuparia* L., 24.V.2009 — 1 экз.

Hypera Germar, 1817

H. rumicis (Linnaeus, 1758) [Хрисанова, 2004]. Близ д. Тасино, на щавеле конском (*Rumex confertus* Willd.), 23.V.2009 — 3 экз.

Семейство Scolytidae — Короеды

Cryphalus Erichson, 1836

C. abietis (Ratzeburg, 1837). Близ д. Тасино, вечерний лёт, 2.V.2009 — 1 экз.

Xyleborus Eichhoff, 1864

X. cryptographus (Ratzeburg, 1837). Близ д. Тасино, под корой ветральной осины, 19.VII.2009 — обычен.

Список видов Coleoptera с территории национального парка «Мещера», известных автору только по литературным данным

Scarabaeidae

Rhambonyx holosericea (Fabricius, 1787) [Эстерберг, 1929].

Tenebrionidae

Corticus linearis (Fabricius, 1790) [Эстерберг, 1929].

Rhynchitidae

Neocoenorrhinus aequatus (Linnaeus, 1767) [Хрисанова, 2005, 2010].

Apionidae

Diplapion stolidum (Germar, 1817) [Хрисанова, 2010].

Exapion contractum (Desbrochers, 1888) [Хрисанова, 2010].

Exapion elongatulum (Desbrochers, 1891) [Хрисанова, 2010].

Protapion filirostre (Kirby, 1808) [Хрисанова, 2004, 2010].

Protapion interjectum (Desbrochers des Loges, 1895) [Хрисанова, 2004, 2010].

Protapion varipes (Germar, 1817) [Хрисанова, 2004, 2010].

Perapion connexum (Schilsky, 1902) [Хрисанова, 2004, 2010].

Apion frumentarium (Linnaeus, 1758) [Хрисанова, 2004, 2010].

Apion haematodes Kirby, 1808 [Хрисанова, 2010].

Stenopterapion tenue (Kirby, 1808) [Хрисанова, 2010].

Oxystoma subulatum (Kirby, 1808) [Хрисанова, 2010].

Nanophyidae

Nanophyes globulus (Germar, 1821) [Хрисанова, 2010].

Curculionidae

Thryogenes festucae (Herbst, 1795) [Хрисанова, 2004, 2010].

Bagous binodulus (Herbst, 1795) [Хрисанова, 2010].

Bagous subcarinatus Gyllenhal, 1836 [Хрисанова, 2004, 2010].

Bagous tubulus Caldara & O'Brien, 1994 (= *scanicus* Silfverberg, 1997) [Хрисанова, 2010].

Pseudostyphlus pillumus (Gyllenhal, 1836) [Хрисанова, 2004, 2010].

Magdalis frontalis (Gyllenhal, 1827) [Хрисанова, 2004, 2010].

Larinus planus (Fabricius, 1792) [Хрисанова, 2004, 2010].

Lixus bardanae (Fabricius, 1787) [Хрисанова, 2010].

Lixus flavescens Boheman, 1835 [Хрисанова, 2010].

Cyphocleonus trisulcatus (Herbst, 1795) [Хрисанова, 2010].

Cleonis pigra (Scopoli, 1763) [Хрисанова, 2004, 2010].

Neophytobius granatus (Gyllenhal, 1835) [Хрисанова, 2010].

Rhinoncus albicinctus Gyllenhal, 1837 [Хрисанова, 2010].

Amalus scortillum (Herbst, 1795) [Хрисанова, 2004, 2010].

Poophagus sisymbrii (Fabricius, 1777) [Хрисанова, 2010].

Ceutorhynchus erysimi (Fabricius, 1787) [Хрисанова, 2004, 2010].

Ceutorhynchus pleurostigma (Marsham, 1802) (*assimilis* Paykull, 1792, nec Fabricius, 1775) [Хрисанова, 2010].

Ceutorhynchus typhae (Herbst, 1795) [Хрисанова, 2004, 2005, 2010].

Ceutorhynchus hampei C. Brisout, 1869 [Хрисанова, 2010].

Glocianus distinctus (Brisout de Barneville, 1870) [Хрисанова, 2004, 2010].

Glocianus fennicus (Faust, 1895) [Хрисанова, 2010].

Microplontus rugulosus (Herbst, 1795) (= *figuratus* Gyllenhal, 1837) [Хрисанова, 2010].

Microplontus triangulum (Boheman, 1845) [Хрисанова, 2004, 2010].

Microplontus campestris (Gyllenhal, 1837) [Хрисанова, 2004, 2010].

Trichosirocalus barnevillei (Grenier, 1866) [Хрисанова, 2004, 2010].

Coryssomerus capucinus (Beck, 1817) [Хрисанова, 2010].

Dorytomus longimanus (Forster, 1771) [Хрисанова, 2010].

Dorytomus taeniatus (Fabricius, 1781) [Хрисанова, 2005, 2010].

Dorytomus rufatus (Bedel, 1886) [Хрисанова, 2005, 2010].

Dorytomus ictor (Herbst, 1795) [Хрисанова, 2004, 2010].

Dorytomus salicinus (Gyllenhal, 1827) [Хрисанова, 2010].

Dorytomus salicis Walton, 1851 [Хрисанова, 2004, 2010].

Pseudostyphlus pillumus (Gyllenhal, 1835) [Хрисанова, 2010].

Cionus hortulanus (Geoffroy, 1785) [Хрисанова, 2004, 2010].

Cionus longicollis Brisout de Barneville, 1863 [Хрисанова, 2004, 2010].

Orchestes calceatus (Germar, 1821) [Хрисанова, 2004, 2010].

Orchestes testaceus (Müller, 1776) [Хрисанова, 2005, 2010].

Pseudorchestes pratensis (Germar, 1821) [Хрисанова, 2010].

Pseudorchestes smreczynskii (Dieckmann, 1958) [Хрисанова, 2010].

Rhamphus oxyacanthae (Marsham, 1802) [Хрисанова, 2010].

Tachyerges decoratus (Germar, 1821) [Хрисанова, 2010].

Isochnus flagellum (Ericson, 1902) [Хрисанова, 2004, 2010].

Tychius medicaginis Brisout, 1863 [Хрисанова, 2010].

Tychius meliloti Stephens, 1831 [Хрисанова, 2004, 2010].

Sibinia primita (Herbst, 1795) [Хрисанова, 2010].

Sibinia pyrrhodactyla (Marsham, 1802) (= *potentillae* Germar, 1824) [Хрисанова, 2004; 2010].

Gymnetron labile (Herbst, 1795) [Хрисанова, 2010].

Gymnetron villosulum Gyllenhal, 1838 [Хрисанова, 2004, 2010].

Rhinusa hispida (Brullé, 1832) [Хрисанова, 2010].
Rhinusa collina (Gyllenhal, 1813) [Хрисанова, 2004, 2010].
Cleopomiarus distinctus (Boheman, 1845) [Хрисанова, 2010].
Mecinus heydeni Wencker, 1866 [Хрисанова, 2004, 2010].
Anthonomus phyllocola (Herbst, 1795) [Хрисанова, 2004, 2010].
Anthonomus pomorum (Linnaeus, 1758) [Хрисанова, 2005, 2010].
Curculio nucum Linnaeus, 1758 [Хрисанова, 2010].
Curculio glandium Marsham, 1802 [Хрисанова, 2010].
Curculio rubidus (Gyllenhal, 1836) [Хрисанова, 2010].
Hypera arundinis (Paykull, 1792) [Хрисанова, 2004, 2010].
Hypera transsylvanica Petri, 1901 [Хрисанова, 2004, 2010].
Limobius borealis (Paykull, 1792) [Хрисанова, 2010].
Sitona suturalis Stephens, 1831 [Хрисанова, 2004, 2010].
Sitona longulus Gyllenhal, 1834 [Хрисанова, 2010].
Otias murinus (Boheman, 1843) [Хрисанова, 2010].
Strophosoma albosignata Boheman, 1840 [Хрисанова, 2010].

Благодарности. За предоставленную возможность для проведения работ на территории национального парка «Мещера» и всестороннюю поддержку при проведении исследований хочу поблагодарить директора парка М.П. Урванцева и заместителя директора по управлению и экологическому воспитанию З.Н. Дроздову. Выражаю также искреннюю признательность сотрудникам парка А.Е. Возбранной и О.В. Галаниной за активную помощь в сборе материала. За помощь при определении материала автор искренне признателен А.А. Гусакову, Ю.Г. Любарскому (Зоологический музей МГУ), А.О. Беньковскому, А.В. Компанцеву (Институт проблем экологии и эволюции им. А.Н. Северцова РАН, Москва), С.А. Курбатову (Всероссийский центр карантина растений, Московская область, пос. Быково), П.Н. Петрову (Московская гимназия на Юго-Западе № 1543), В.Ю. Савицкому, А.С. Просвинову (биофак МГУ), С.В. Салуку (Минск). Вышеназванным коллегам А.А. Гусакову и А.В. Компанцеву автор выражает также признательность за предоставление на исследование типовой серии *Dorcatoma obtrita* Logvinovskij.

Литература

- Логвиновский В.Д. 1980. Обзор жуков-точильщиков рода *Dorcatoma* Herbst (Coleoptera, Anobiidae) фауны СССР // Энтомол. обозр. Т. 59, вып. 1. С. 148–153.
- Семёнов В.Б. 2009. Аннотированный список жесткокрылых насекомых (Insecta, Coleoptera) Центральной Мещеры. М.: КМК. 168 с.
- Хрисанова М.А. 2004. К фауне долгоносикообразных жуков (Coleoptera: Curculionoidea) Мещерской низменности // Тр. Окского государственного природного биосферного заповедника. Вып. 23. Рязань. С. 278–290.
- Хрисанова М.А. 2005. О некоторых связях долгоносикообразных жуков (Coleoptera, Curculionoidea) с растительностью Мещерской низменности // Экол. вестник Чувашской Республики. Мат. Межрегион. науч.-практ. конф. «Участие молодежи в решении экологических проблем регионов России». Вып. 51. Чебоксары. С. 88–98.
- Хрисанова М.А. 2010. Аннотированный список жуков долгоносиков (Coleoptera, Curculionoidea) Национального парка «Мещера» Владимирской области // Мат. юбил. науч.-практич. конф., посв. 15-летию Нац. парка «Мещера» Владимирской обл. Природное разнообразие Нац. парка «Мещера»: опыт деятельности охраняемых территорий. Владимир. С. 63–89.
- Эстерберг Л.К. 1929. Материалы к познанию фауны Coleoptera Владимирской губернии // Труды Владимирского губернского научного общества по изучению местного края. Естественноисторический сборник под ред. И.В. Малицкого и др. Владимир. С. 42–51.

Baranowski R. 1985. Central and Northern European *Dorcatoma* (Coleoptera: Anobiidae), with a key and description of a new species // Ent. Scand. Vol. 16. P. 203–207.

Поступила в редакцию 26.04.2010

РЕЗЮМЕ. Дается дополнение к аннотированному списку жесткокрылых (Coleoptera) Центральной Мещеры, включающее 159 видов из 35 семейств. С учетом литературных данных, в Национальном Парке «Мещера» к настоящему времени зарегистрировано 1589 видов Coleoptera. *Dorcatoma obtrita* Logvinovskij, 1980, **syn. n.** — новый синоним *Dorcatoma lomnickii* Reitter, 1903 (Anobiidae). Библ. 7.