

Краткие экофаунистические заметки

Первая находка *Catocala helena* Eversmann, 1856 (Lepidoptera: Erebidae) в Предбайкалье

S.A. Knyazev. The first record of *Catocala helena* Eversmann, 1856
(Lepidoptera: Erebidae) in Cisbaikalia.

Известный ареал *Catocala helena* Eversmann, 1856 на территории России охватывает Бурятию, Читинскую, Амурскую области, юг Хабаровского края, Приморский край. За пределами России вид известен из Монголии, Кореи, Китая [Kononenko, 2010].

Материал. ИРКУТСКАЯ ОБЛ.: г. Иркутск, р-н Авиазавода, на свет, 13.VIII.2010 — 1♀, А.В. Косарев (в колл. сборщика) (Рис. 1).

Данная находка является первой в Иркутской области и расширяет известный ареал вида на запад. Интерпретировать встречу вида в Иркутске как завоз или случайный залет относительно сложно, учитывая слабо изученную биологию (преимагинальные стадии и кормовые растения гусениц не известны). Не исключено и существование здесь небольшой изолированной популяции вида, связанной с искусственными посадками кормового растения (у *Catocala* обычно это различные древесные растения, у дальневосточных неморальных видов часто плодовые), как это отмечено у *Catocala bella* Butler, 1877 на территории садовых участков в г. Омске [Князев и др., 2010].

Автор выражает благодарность А.В. Косареву за любезно предоставленную информацию по указанному экземпляру *C. helena* из его частной коллекции, а также А.Ю. Матову за полезное обсуждение данной находки.

Литература. Князев С.А., Дубатов В.В., Пономарев К.Б., Теплоухов В.Ю., Холодов О.Н., Роголев В.В., Мараник В.В. 2010. Совки (Lepidoptera, Noctuidae) Омской области. // Амур. зоол. журнал. Т. 2 (2). С. 148–183. — Kononenko V.S. 2010. Micronoctuidae, Noctuidae: Rivulinae — Agaristinae (Lepidoptera) / Noctuidae Sibiricae. Vol. 2. Sorø. 475 p.

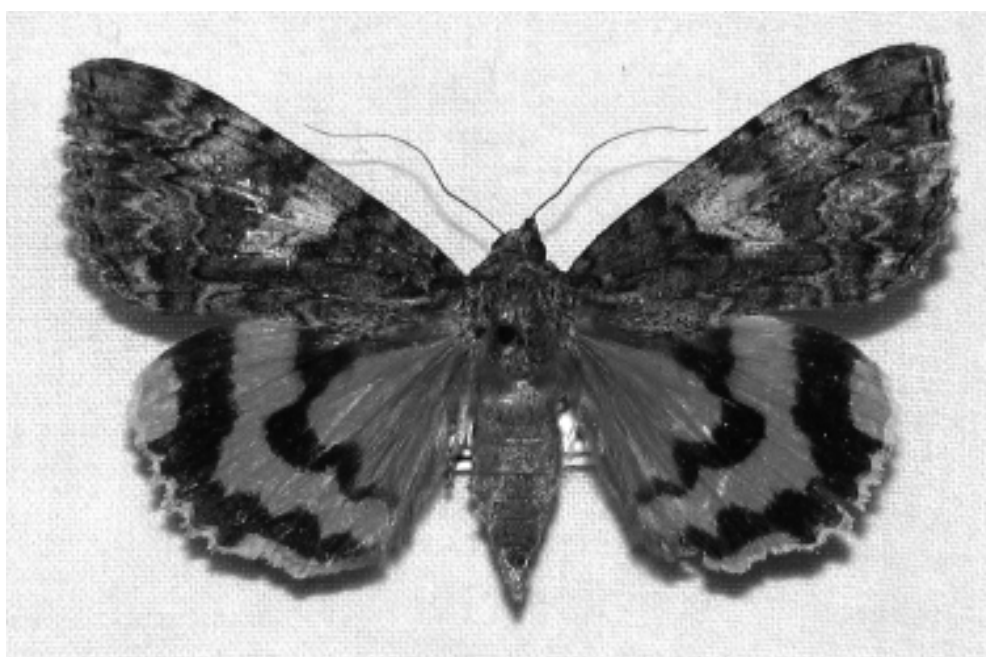


Рис. 1. *Catocala helena* Eversmann, 1856, ♀: г. Иркутск [Irkutsk], 13.VIII.2010, leg. А.В. Косарев